



Программный комплекс «Расходомер ИСО» для Linux
Руководство по установке и регистрации
на ПК под управлением Alt Linux



СОДЕРЖАНИЕ

1. ОБЩИЕ СВЕДЕНИЯ	3
2. ТРЕБОВАНИЯ	4
2.1. Системные требования.....	4
2.2. Требования к программному обеспечению.....	4
3. УСТАНОВКА ПРОГРАММЫ.....	5
4. РЕГИСТРАЦИЯ ПРОГРАММЫ.....	7
5. Возможные проблемы и их устранение.....	12
5.1. Устранение возможных проблем во время установки	12
5.1.1. Отсутствие у пользователя прав sudo.....	12



1. ОБЩИЕ СВЕДЕНИЯ

Программный комплекс «Расходомер ИСО» на основании протокола Федерального агентства по техническому регулированию и метрологии прошёл официальное сличение и официальную метрологическую аттестацию и рекомендован к применению на территории РФ. Программный комплекс «Расходомер ИСО» предназначен для осуществления метрологического контроля и надзора за измерительными комплексами расхода и объёма в соответствии с алгоритмами национальных стандартов РФ.

Программный комплекс «Расходомер ИСО» включён в единый реестр российских программ для электронных вычислительных машин и баз данных по приказу Минкомсвязи России от 09.03.2017 № 103, Приложение 1, пп. № 130, реестровый № 3003.



2. ТРЕБОВАНИЯ

Программный комплекс «Расходомер ИСО» **не поддерживает** работу на виртуальной машине и терминальный доступ. Лицензия «Расходомера ИСО» требует выполнять установку и регистрацию на каждой физической машине, где будет использоваться программа. Каждый модуль «Расходомера ИСО» регистрируется отдельно.

2.1. Системные требования

CPU (процессор) с частотой не менее 2 ГГц.

RAM (оперативная память) не менее 2 Гб (рекомендуется 4 Гб).

HDD (жесткий диск) – не менее 500 Мб свободного пространства.

Монитор с разрешением не менее 1024x768 точек.

2.2. Требования к программному обеспечению

Alt Linux версии 9.0 (и выше).

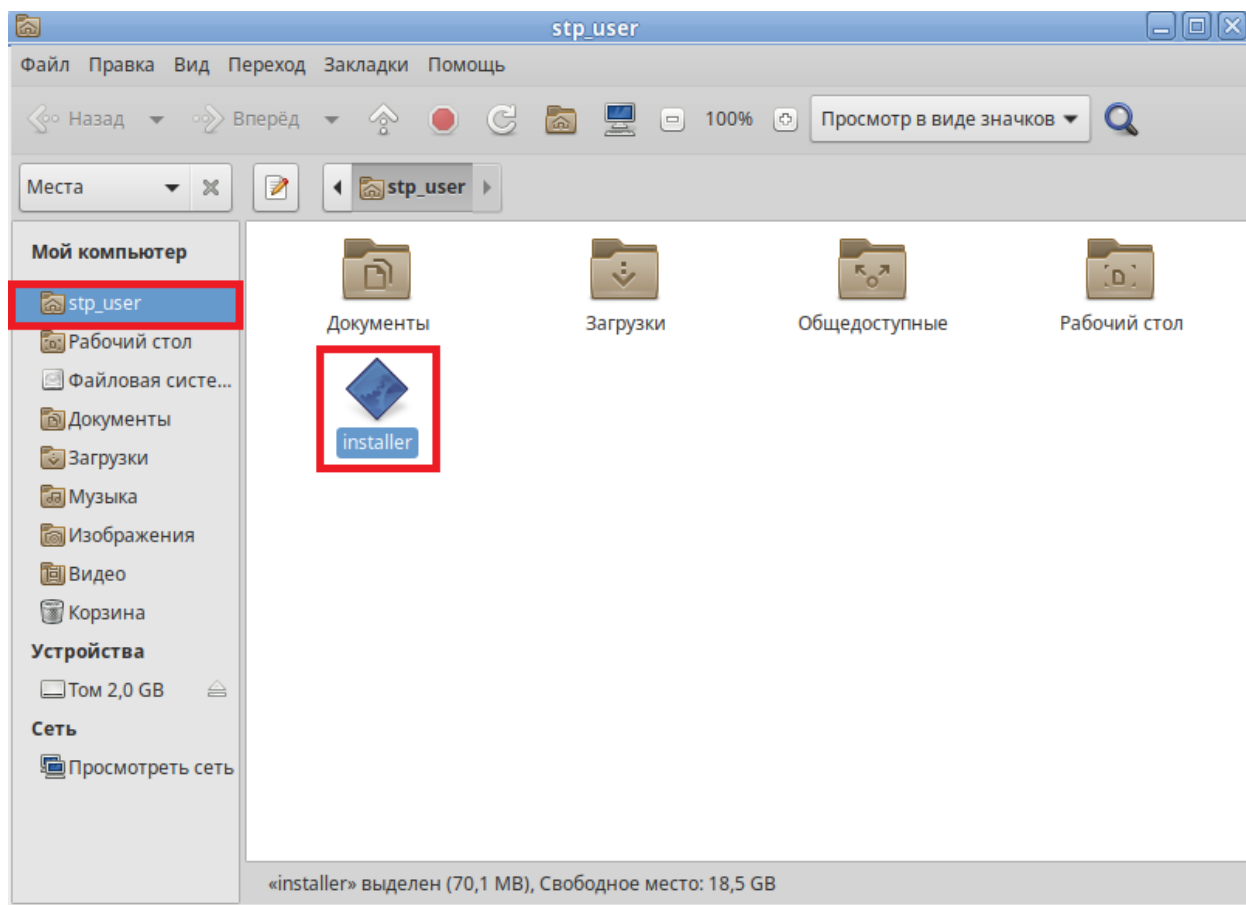
Программа для просмотра pdf-документов (браузер).

3. УСТАНОВКА ПРОГРАММЫ

Ниже будет рассмотрен пример «чистой» установки ПО на персональный компьютер с операционной системой **Alt Linux (10.0)**.

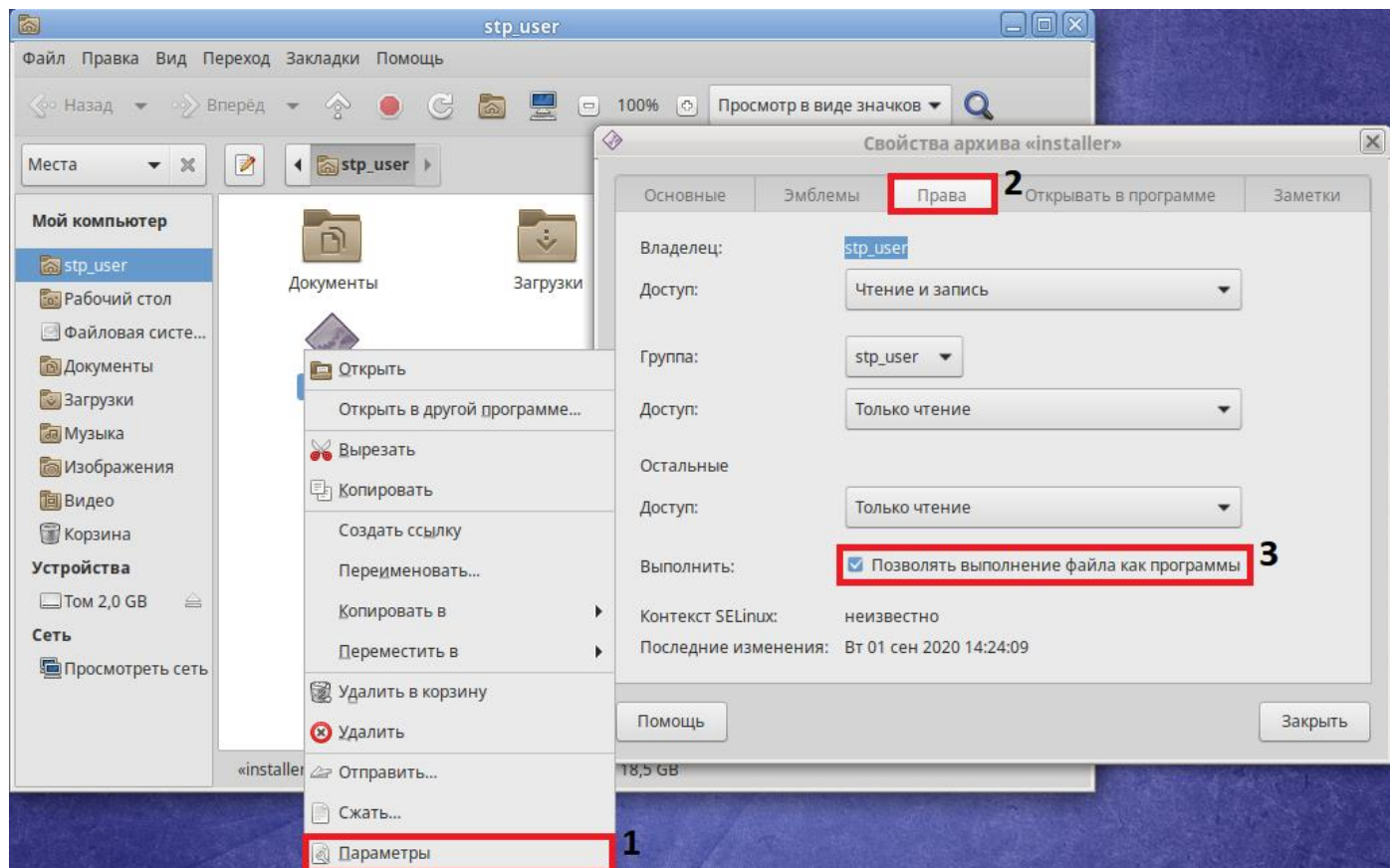
ШАГ 1

Скопируйте установочный файл «Setup_RISOv3_Lin» в домашнюю директорию пользователя.



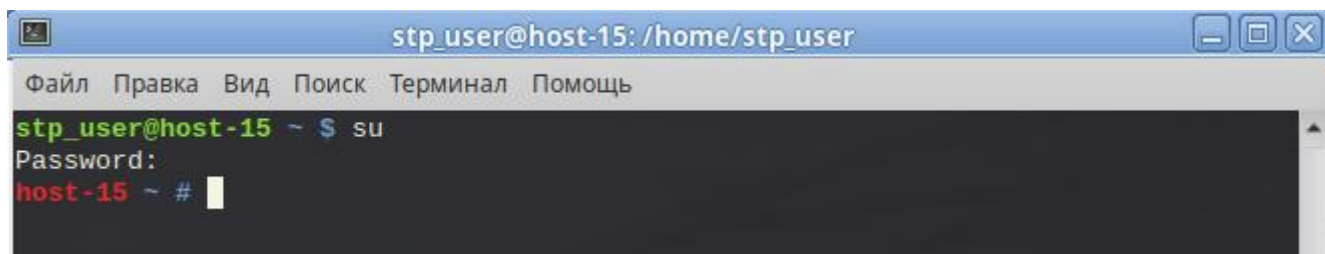
ШАГ 2

Кликните правой кнопкой мыши по установочному файлу, выберите в контекстном меню пункт «Параметры» и задайте атрибуты исполняемого файла на вкладке «Права».



ШАГ 3

Откройте терминал (например, сочетанием клавиш Ctrl+Alt+T), и выполните команду `su` для перехода в режим суперпользователя. Вам потребуется пароль суперпользователя.



ШАГ 4

Пропишите в терминале путь к установочному файлу программы и нажмите Enter. Выполните установку, следуя подсказкам мастера установки.

Каталог для установки программного комплекса должен находиться в домашней директории.



4. РЕГИСТРАЦИЯ ПРОГРАММЫ

Регистрацию программы следует выполнять с правами администратора! Каждый модуль программного комплекса «Расходомер ИСО» регистрируется отдельно. Количество доступных активаций модуля ограничено числом, указанным в договоре.

ШАГ 1

После установки программы, при первом запуске появится окно регистрации со сгенерированным индивидуальным номером.

Расходомер ИСО: [redacted]

Для начала работы в программе Вам необходимо её зарегистрировать.

Индивидуальный номер

KwTc0w-fGX32Z-vZLEQ6-SmudjZ-Lvbszc-ccc1U1-CVkqel-1nbVAm-01gAUq

Ключ

ШАГ 2

Далее необходимо зайти в личный кабинет на сайте <https://lk.st-prog.ru/>.

**ШАГ 3**

Введите логин и пароль от личного кабинета пользователя. Логин и пароль указаны в файле «key.txt», который поставляется вместе с дистрибутивом программы.

Расходомер ИСО 3.0

Вход в личный кабинет

[Личный кабинет Расходомер ИСО 1.0](#)
[Личный кабинет Расходомер ИСО 2.0](#)

ШАГ 4

Выберите пункт «Получить код активации».

- Главная
- Модули
- Получить код активации**

Пользователь: [REDACTED]

Организация: [REDACTED]

E-mails: [REDACTED]



ШАГ 5

Далее скопируйте сгенерированный программой индивидуальный номер в поле «Индивидуальный номер» и нажмите кнопку «Отправить запрос».

Внимание: не вводите индивидуальный номер и ключ вручную, используйте функции операционной системы «Копировать» – «Вставить»!

Регистрация модуля программного комплекса

Индивидуальный номер

KwTcOw-fGX32Z-vZLEQ6-SmudjZ-Lvbszc-ccciUi-CVkqel-inbVAm-0igAUq

Регистрация

ШАГ 6

Подтвердите запрос, нажав кнопку «Подтвердить».

Регистрация модуля программного комплекса

Индивидуальный номер

KwTcOw-fGX32Z-vZLEQ6-SmudjZ-Lvbszc-ccciUi-CVkqel-inbVAm-0igAUq

Модуль [REDACTED]
Семейство операционных систем [REDACTED]

Сброс Подтвердить



ШАГ 7

Скопируйте сгенерированный сайтом ключ активации в соответствующее поле в окне регистрации «Расходомера ИСО» и нажмите кнопку «Регистрация».

Регистрация модуля программного комплекса

Индивидуальный номер

KwTcOw-fGX32Z-vZLEQ6-SmudjZ-Lvbszc-ccc1U1-CVkqel-1nbVAm-01gAUq

1ESSrA-BuqkOZ-Xugeht-W21zPy-lRQA4K-9Ts48x-0k0wLN-3f1m5h-AAybcE-8E9D5C

Модуль: [REDACTED]
Семейство операционных систем: Linux

Расходомер ИСО: [REDACTED]

Для начала работы в программе Вам необходимо её зарегистрировать.

Индивидуальный номер

KwTcOw-fGX32Z-vZLEQ6-SmudjZ-Lvbszc-ccc1U1-CVkqel-1nbVAm-01gAUq

Ключ

1ESSrA-BuqkOZ-Xugeht-W21zPy-lRQA4K-9Ts48x-0k0wLN-3f1m5h-AAybcE-8E9D5C



ШАГ 8

После нажатия кнопки «Регистрация» откроется лист с регистрационными данными. Распечатайте и сохраните его! Он поможет Вам вновь зарегистрировать модуль после переустановки операционной системы. Также он может потребоваться при обращении в техническую поддержку.

Программный комплекс "Расходомер ИСО"
Регистрационные данные

Организация:

██████████

Семейство ОС:

Linux

Модуль:

██████████

Индивидуальный номер:

KwTcOw-fGX3Zz-vZLEQ6-SmudjZ-Lvbszc-ccciUi-CVkael-inbVAm-0igAUq

Ключ активации:

1ESSrA-BuqkOZ-Xugeht-W21zPy-IRQA4K-9T448x-0kOwLN-3fm5h-AAybcE-8E9D5C

Ключ действителен для версий модуля, выпущенных не позднее ██████████

ВНИМАНИЕ!
Распечатайте этот лист и не теряйте его! Он поможет Вам вновь зарегистрировать модуль на данном компьютере после переустановки операционной системы!
Также он может потребоваться при обращении в техническую поддержку!

ШАГ 9

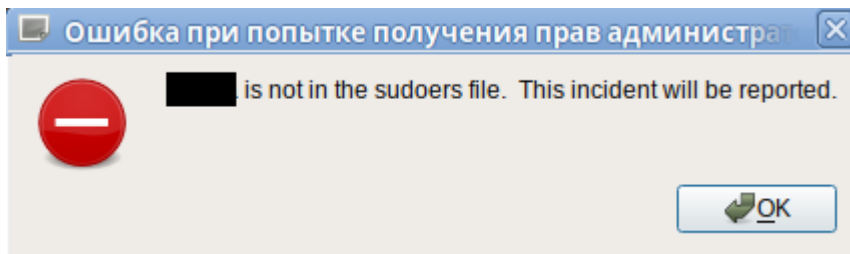
Регистрация модуля завершена. При возникновении нештатных ситуаций просьба обращаться по телефонам (843) 214-42-99, 214-45-99 либо на e-mail support@st-prog.ru.



5. Возможные проблемы и их устранение

5.1. Устранение возможных проблем во время установки

5.1.1. Отсутствие у пользователя прав sudo

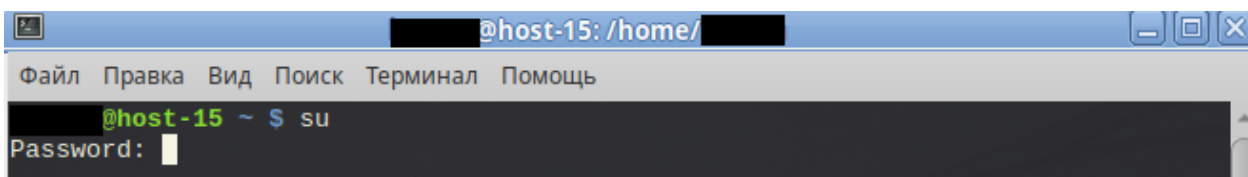


ШАГ 1

Откройте терминал (например, сочетанием клавиш Alt+Ctrl+T).

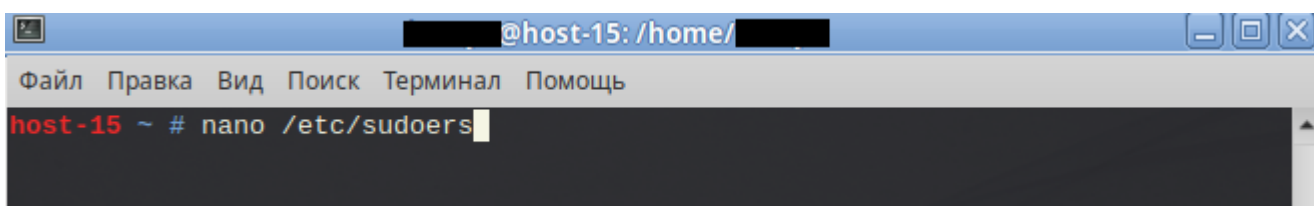
ШАГ 2

Перейдите в режим суперпользователя посредством команды su. Вам потребуется пароль суперпользователя.



ШАГ 3

Откройте файл sudoers на редактирование посредством команды nano /etc/sudoers





ШАГ 4

В открывшемся файле в конце (перемещение по файлу осуществляется стрелочками) допишите строку:

```
[имя_пользователя] ALL=(ALL:ALL) ALL
```

где [имя_пользователя] – имя пользователя, которое Вы видите при авторизации в системе (получить его можно открыв терминал и выполнив команду `whoami`).

По завершении редактирования нажмите сочетание клавиш `Ctrl+O` для сохранения изменений и `Ctrl+X` для выхода.

```
GNU nano 4.0 /etc/sudoers Изменён
# root ALL=(ALL) ALL
## Uncomment to allow members of group wheel to execute any command
# WHEEL_USERS ALL=(ALL) ALL

## Same thing without a password
# WHEEL_USERS ALL=(ALL) NOPASSWD: ALL

## Uncomment to allow members of group sudo to execute any command
# SUDO_USERS ALL=(ALL) ALL

## Uncomment to allow any user to run sudo if they know the password
## of the user they are running the command as (root by default).
# Defaults targetpw # Ask for the password of the target user
# ALL ALL=(ALL) ALL # WARNING: only use this together with 'Defaults targetpw'

## Read drop-in files from /etc/sudoers.d
## (the '#' here does not indicate a comment)
#includedir /etc/sudoers.d
USER ALL=(ALL:ALL) ALL
```

ШАГ 5

Если после выполненных действий проблема не решилась, то повторите ШАГ 1 и ШАГ 2 заново, пропишите путь до установочного файла программы в кавычках (или же перетащите его мышкой в окно терминала) и нажмите `Enter`. Это запустит установочный файл программы под суперпользователем.

```
host-15 ~ # '/home/.../Документы/Rashodomer_ISO'
```