

ООО «СТП»



Программный комплекс «Расходомер ИСО» для Linux
Руководство по установке и регистрации



СОДЕРЖАНИЕ

1. ОБЩИЕ СВЕДЕНИЯ3

2. ТРЕБОВАНИЯ4

 2.1. Системные требования.....4

 2.2. Требования к программному обеспечению.....4

3. УСТАНОВКА ПРОГРАММЫ.....5

4. РЕГИСТРАЦИЯ ПРОГРАММЫ.....7

5. Возможные проблемы и их устранение..... 12

 5.1. Устранение возможных проблем во время установки 12

 5.1.1. Отсутствие у пользователя прав sudo..... 12



1. ОБЩИЕ СВЕДЕНИЯ

Программный комплекс «Расходомер ИСО» на основании протокола Федерального агентства по техническому регулированию и метрологии прошёл официальное сличение и официальную метрологическую аттестацию и рекомендован к применению на территории РФ. Программный комплекс «Расходомер ИСО» предназначен для осуществления метрологического контроля и надзора за измерительными комплексами расхода и объёма в соответствии с алгоритмами национальных стандартов РФ.

Программный комплекс «Расходомер ИСО» включён в единый реестр российских программ для электронных вычислительных машин и баз данных по приказу Минкомсвязи России от 09.03.2017 № 103, Приложение 1, пп. № 130, реестровый № 3003.



2. ТРЕБОВАНИЯ

Программный комплекс «Расходомер ИСО» **не поддерживает** работу на виртуальной машине и терминальный доступ. Лицензия «Расходомера ИСО» требует выполнять установку и регистрацию на каждой физической машине, где будет использоваться программа. Каждый модуль «Расходомера ИСО» регистрируется отдельно.

2.1. Системные требования

CPU (процессор) с частотой не менее 2 ГГц.

RAM (оперативная память) не менее 2 Гб (рекомендуется 4 Гб).

HDD (жесткий диск) – не менее 500 Мб свободного пространства.

Монитор с разрешением не менее 1024x768 точек.

2.2. Требования к программному обеспечению

Alt Linux версии 9.0 или выше.

LibreOffice версии 6.2.8.2 или **Р7-ОФИС** версии 7.2.2.40.

Архиватор **Zip** или **Unzip** любой версии.

Программа для просмотра pdf-документов.

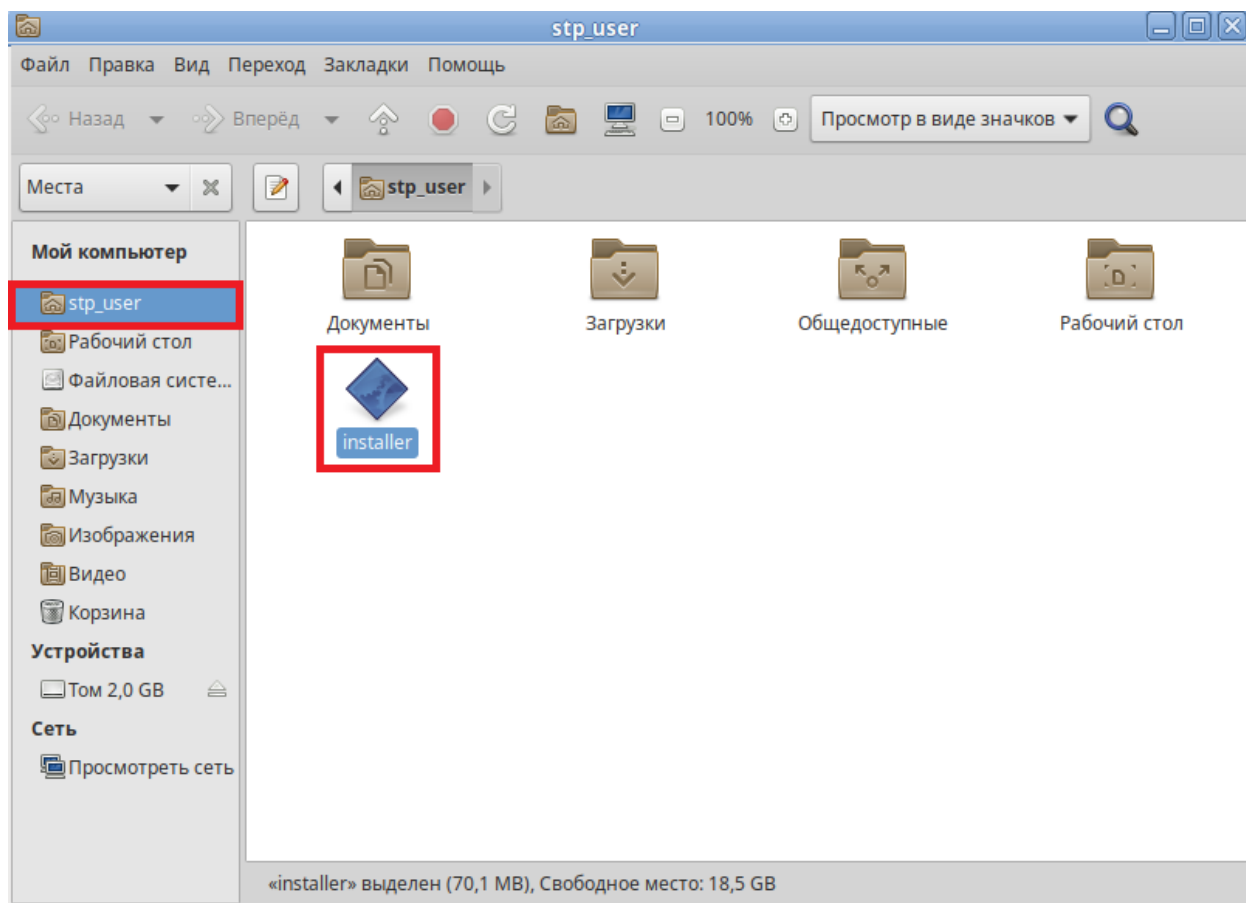


3. УСТАНОВКА ПРОГРАММЫ

Ниже будет рассмотрен пример «чистой» установки ПО на персональный компьютер с операционной системой **Astra Linux (Orel 2.12.29)**.

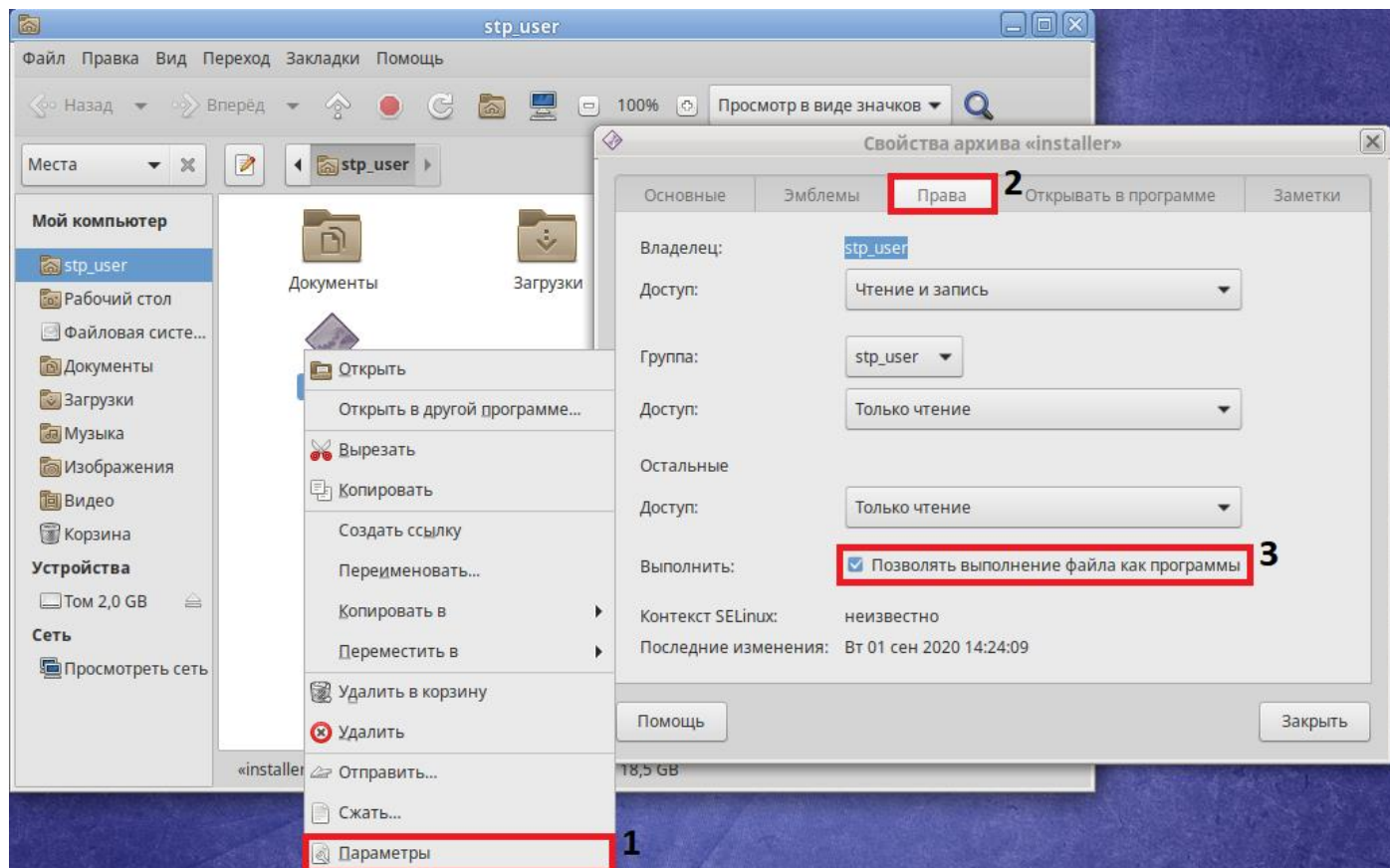
ШАГ 1

Скопируйте установочный файл программы в домашнюю директорию пользователя.



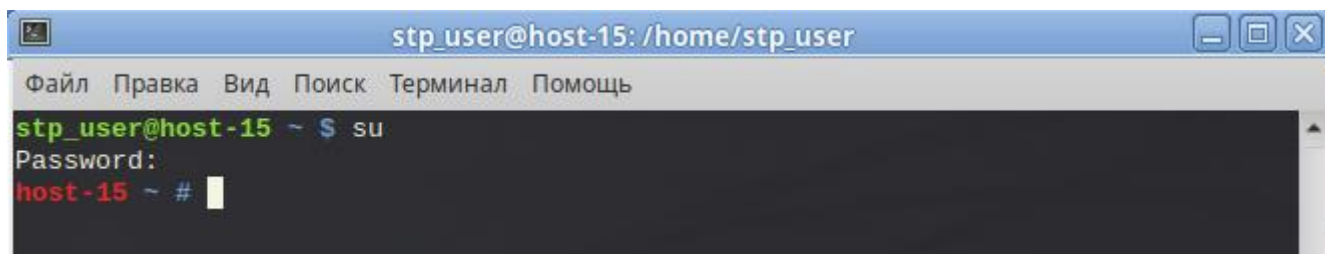
ШАГ 2

Кликните правой кнопкой мыши по установочному файлу, выберите в контекстном меню пункт «Параметры» и задайте атрибуты исполняемого файла на вкладке «Права».



ШАГ 3

Откройте терминал (например, сочетанием клавиш Ctrl+Alt+T), и выполните команду `su` для перехода в режим суперпользователя. Вам потребуется пароль суперпользователя.



ШАГ 4

Пропишите в терминале путь к установочному файлу программы и нажмите Enter. Выполните установку следуя подсказкам мастера установки.

Каталог для установки программного комплекса должен находится в домашней директории.



4. РЕГИСТРАЦИЯ ПРОГРАММЫ

Установку и регистрацию программы следует производить с правами администратора! Количество доступных активаций программного комплекса ограничено числом, указанным при заключении договора.

ШАГ 1

После установки программы, при первом запуске появится окно регистрации со сгенерированным индивидуальным номером.

Расходомер ИСО: [redacted]

Для начала работы в программе Вам необходимо её зарегистрировать.

Индивидуальный номер

KwTc0w-fGX32Z-vZLEQ6-SmudjZ-Lvbszc-ccc1U1-CVkqel-1nbVAm-01gAUq

Ключ

ШАГ 2

Далее необходимо зайти в личный кабинет на сайте <https://lk.st-prog.ru>.

**ШАГ 3**

Введите логин и пароль от личного кабинета пользователя. Логин и пароль указаны в файле «key.txt», который поставляется вместе с дистрибутивом программы.

Вход в личный кабинет

Личный кабинет Расходомер ИСО 1.0

Личный кабинет Расходомер ИСО 2.0

ШАГ 4

Выберите пункт «Получить код активации».

Главная

Модули

Получить код активации

Пользователь: [Redacted]

Организация: [Redacted]

E-mails: [Redacted]



ШАГ 5

Далее скопируйте сгенерированный программой индивидуальный номер в поле «Индивидуальный номер» и нажмите кнопку «Отправить запрос».

Внимание: не вводите индивидуальный номер и ключ вручную, используйте функции операционной системы «Копировать» – «Вставить»!

Регистрация модуля программного комплекса

Индивидуальный номер

KwTcOw-fGX32Z-vZLEQ6-SmudjZ-Lvbszc-ccciUi-CVkqel-inbVAm-0igAUq

[Регистрация](#)

ШАГ 6

Подтвердите запрос, нажав кнопку «Подтвердить».

Регистрация модуля программного комплекса

Индивидуальный номер

KwTcOw-fGX32Z-vZLEQ6-SmudjZ-Lvbszc-ccciUi-CVkqel-inbVAm-0igAUq

Модуль: ГОСТ Р 8.995-2020
Семейство операционных систем: **Linux**

[Сброс](#) [Подтвердить](#)

**ШАГ 7**

Скопируйте сгенерированный сайтом ключ активации в соответствующее поле в окне регистрации «Расходомера ИСО» и нажмите кнопку «Регистрация».

Регистрация модуля программного комплекса

Индивидуальный номер

KwTcOw-fGX32Z-vZLEQ6-SmudjZ-Lvbszc-ccc1U1-CVkqel-1nbVAm-01gAUq

1ESSrA-BuqkOZ-Xugeht-W21zPy-lRQA4K-9Ts48x-0k0wLN-3f1m5h-AAybcE-8E9D5C

Модуль: [REDACTED]
Семейство операционных систем: Linux

Расходомер ИСО: [REDACTED]

Для начала работы в программе Вам необходимо её зарегистрировать.

Индивидуальный номер

KwTcOw-fGX32Z-vZLEQ6-SmudjZ-Lvbszc-ccc1U1-CVkqel-1nbVAm-01gAUq

Ключ

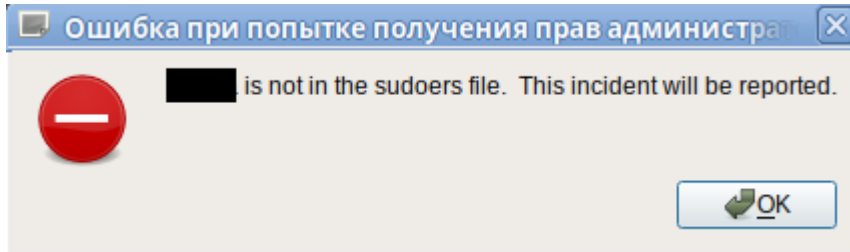
1ESSrA-BuqkOZ-Xugeht-W21zPy-lRQA4K-9Ts48x-0k0wLN-3f1m5h-AAybcE-8E9D5C



5. Возможные проблемы и их устранение

5.1. Устранение возможных проблем во время установки

5.1.1. Отсутствие у пользователя прав sudo

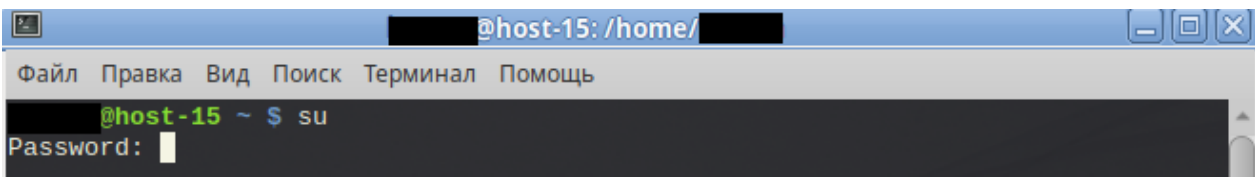


ШАГ 1

Откройте терминал (например, сочетанием клавиш Alt+Ctrl+T).

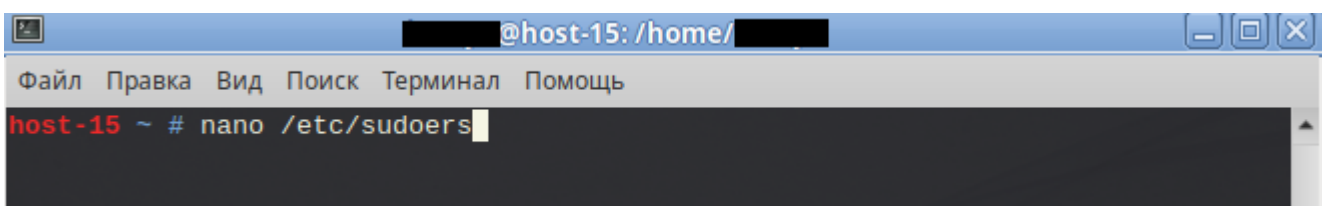
ШАГ 2

Перейдите в режим суперпользователя посредством команды su. Вам потребуется пароль суперпользователя.



ШАГ 3

Откройте файл sudoers на редактирование посредством команды nano /etc/sudoers





ШАГ 4

В открывшемся файле в конце (перемещение по файлу осуществляется стрелочками) допишите строку:

```
[имя_пользователя] ALL=(ALL:ALL) ALL
```

где [имя_пользователя] – имя пользователя, которое Вы видите при авторизации в системе (получить его можно открыв терминал и выполнив команду `whoami`).

По завершении редактирования нажмите сочетания клавиш `Ctrl+O` для сохранения изменений и `Ctrl+X` для выхода.

```
GNU nano 4.0 /etc/sudoers Изменён
# root ALL=(ALL) ALL
## Uncomment to allow members of group wheel to execute any command
# WHEEL_USERS ALL=(ALL) ALL

## Same thing without a password
# WHEEL_USERS ALL=(ALL) NOPASSWD: ALL

## Uncomment to allow members of group sudo to execute any command
# SUDO_USERS ALL=(ALL) ALL

## Uncomment to allow any user to run sudo if they know the password
## of the user they are running the command as (root by default).
# Defaults targetpw # Ask for the password of the target user
# ALL ALL=(ALL) ALL # WARNING: only use this together with 'Defaults targetpw'

## Read drop-in files from /etc/sudoers.d
## (the '#' here does not indicate a comment)
#includedir /etc/sudoers.d
USER ALL=(ALL:ALL) ALL
```

ШАГ 5

Если после выполненных действий проблема не решилась, то повторите ШАГ 1 и ШАГ 2 заново, пропишите путь до установочного файла программы в кавычках (или же перетащите его мышкой в окно терминала) и нажмите `Enter`. Это запустит установочный файл программы под суперпользователем.

```
host-15 ~ # '/home/.../Документы/Rashodomer_ISO'
```