

ООО «СТП»



Программный комплекс «Расходомер ИСО» для Linux
Руководство по установке и регистрации



СОДЕРЖАНИЕ

1. ОБЩИЕ СВЕДЕНИЯ	3
2. ТРЕБОВАНИЯ	4
2.1. Системные требования.....	4
2.2. Требования к программному обеспечению.....	4
3. УСТАНОВКА ПРОГРАММЫ.....	5
4. РЕГИСТРАЦИЯ ПРОГРАММЫ.....	7
5. Возможные проблемы и их устранение.....	12
5.1. Устранение возможных проблем во время установки.....	12
5.1.1. Отсутствие у пользователя прав sudo.....	12



1. ОБЩИЕ СВЕДЕНИЯ

Программный комплекс «Расходомер ИСО» на основании протокола Федерального агентства по техническому регулированию и метрологии прошёл официальное сличение и официальную метрологическую аттестацию и рекомендован к применению на территории РФ. Программный комплекс «Расходомер ИСО» предназначен для осуществления метрологического контроля и надзора за измерительными комплексами расхода и объёма в соответствии с алгоритмами национальных стандартов РФ.

Программный комплекс «Расходомер ИСО» включён в единый реестр российских программ для электронных вычислительных машин и баз данных по приказу Минкомсвязи России от 09.03.2017 № 103, Приложение 1, пп. № 130, реестровый № 3003.



2. ТРЕБОВАНИЯ

Программный комплекс «Расходомер ИСО» **не поддерживает** работу на виртуальной машине и терминальный доступ. Лицензия «Расходомера ИСО» требует выполнять установку и регистрацию на каждой физической машине, где будет использоваться программа. Каждый модуль «Расходомера ИСО» регистрируется отдельно.

2.1. Системные требования

CPU (процессор) с частотой не менее 2 ГГц.

RAM (оперативная память) не менее 2 Гб (рекомендуется 4 Гб).

HDD (жесткий диск) – не менее 500 Мб свободного пространства.

Монитор с разрешением не менее 1024x768 точек.

2.2. Требования к программному обеспечению

Astra Linux CE версии 2.12.22 (и выше) или выше **Astra Linux SE** версии 1.7 (и выше).

LibreOffice версии 6.2.8.2 или **Р7-ОФИС** версии 7.2.2.40.

Архиватор **Zip** или **Unzip** любой версии.

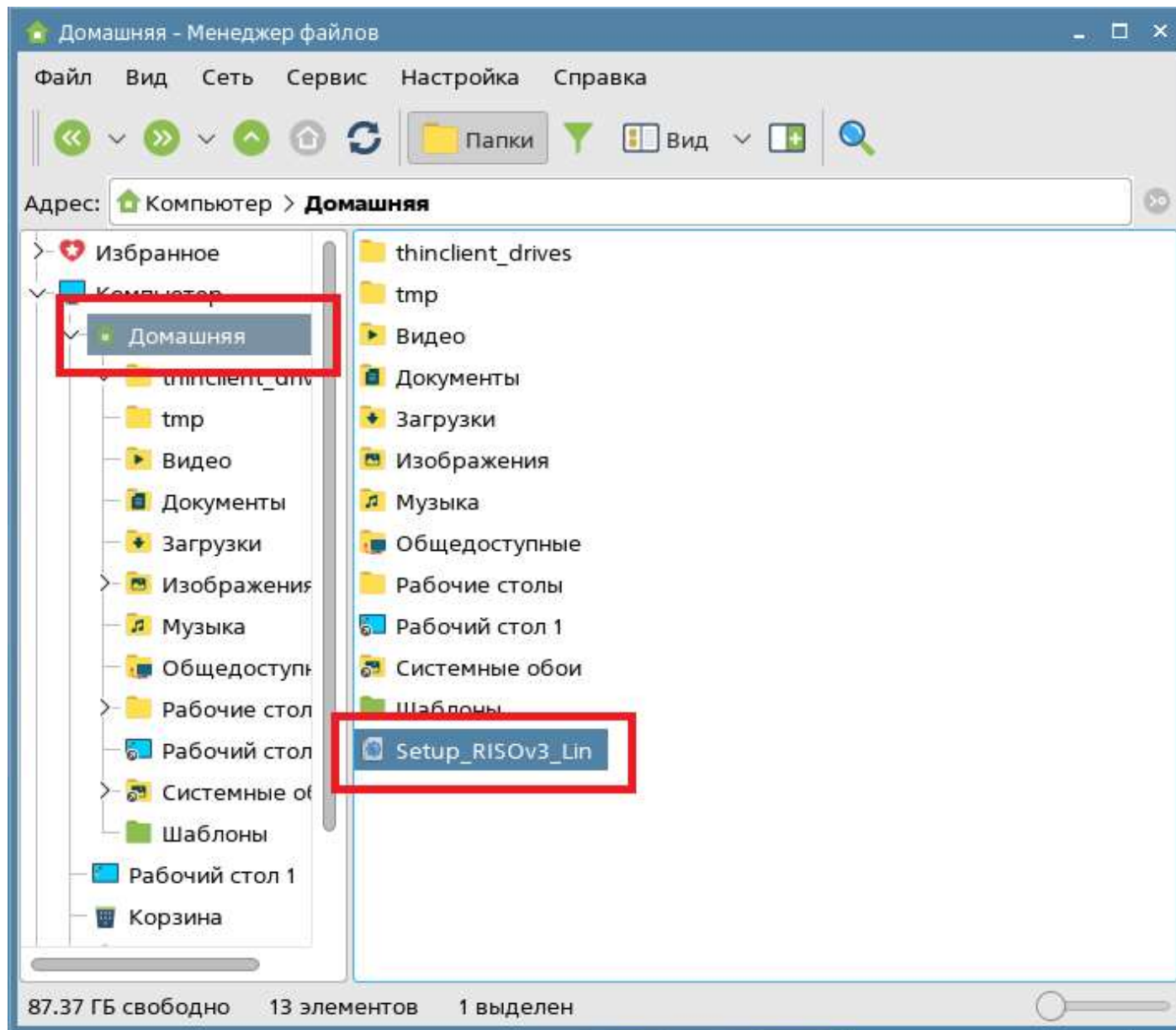
Программа для просмотра pdf-документов.

3. УСТАНОВКА ПРОГРАММЫ

Ниже будет рассмотрен пример «чистой» установки ПО на персональный компьютер с операционной системой **Astra Linux CE (Orel 2.12.29)**.

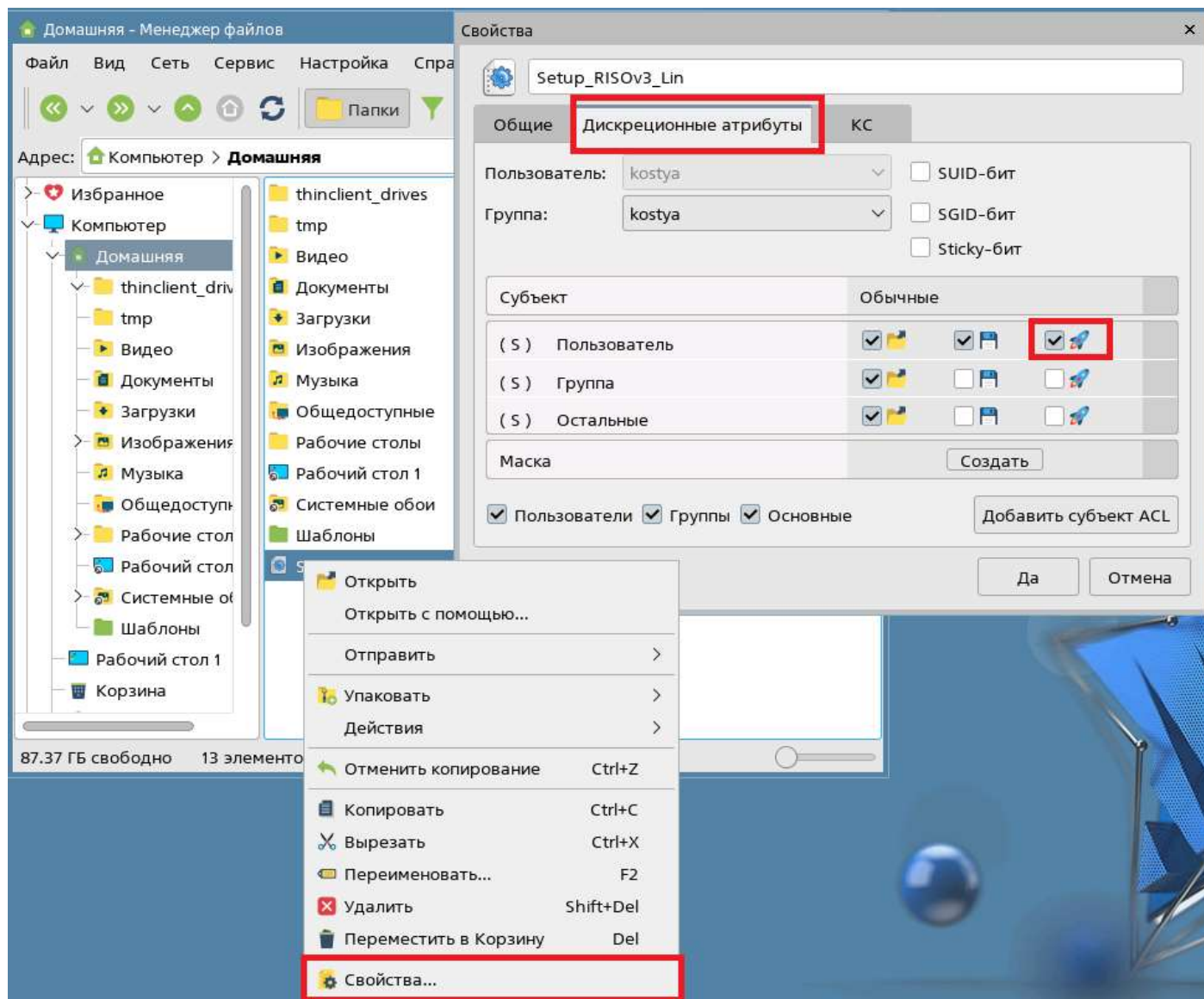
ШАГ 1

Скопируйте установочный файл (“Setup_RISOv3_Lin”) программы в домашнюю директорию пользователя.



ШАГ 2

Кликните правой кнопкой мыши по установочному файлу, выберите в контекстном меню пункт «Свойства» и задайте атрибуты исполняемого файла на вкладке «Дискреционные атрибуты».



ШАГ 3

Запустите установочный файл программы и выполните установку следуя подсказкам мастера установки.



4. РЕГИСТРАЦИЯ ПРОГРАММЫ

Установку и регистрацию программы следует производить с правами администратора! Количество доступных активаций программного комплекса ограничено числом, указанным при заключении договора.

ШАГ 1

После установки программы, при первом запуске появится окно регистрации со сгенерированным индивидуальным номером.

Расходомер ИСО: [redacted]

Для начала работы в программе Вам необходимо её зарегистрировать.

Индивидуальный номер

KwTc0w-fGX32Z-vZLEQ6-SmudjZ-Lvbszc-ccc1U1-CVkqel-1nbVAm-01gAUq

Ключ

ШАГ 2

Далее необходимо зайти в личный кабинет на сайте <https://lk.st-prog.ru/>.



ШАГ 3

Введите логин и пароль от личного кабинета пользователя. Логин и пароль указаны в файле «key.txt», который поставляется вместе с дистрибутивом программы.

Вход в личный кабинет

Личный кабинет Расходомер ИСО 1.0

Личный кабинет Расходомер ИСО 2.0

ШАГ 4

Выберите пункт «Получить код активации».

Главная

Модули

Получить код активации

Пользователь: [Redacted]

Организация: [Redacted]

E-mails: [Redacted]



ШАГ 5

Далее скопируйте сгенерированный программой индивидуальный номер в поле «Индивидуальный номер» и нажмите кнопку «Регистрация».

Внимание: не вводите индивидуальный номер и ключ вручную, используйте функции операционной системы «Копировать» – «Вставить»!

Регистрация модуля программного комплекса

Индивидуальный номер

KwTcOw-fGX32Z-vZLEQ6-SmudjZ-Lvbszc-ccciUi-CVkqel-inbVAm-0igAUq

[Регистрация](#)

ШАГ 6

Подтвердите запрос, нажав кнопку «Подтвердить».

Регистрация модуля программного комплекса

Индивидуальный номер

KwTcOw-fGX32Z-vZLEQ6-SmudjZ-Lvbszc-ccciUi-CVkqel-inbVAm-0igAUq

Модуль: ГОСТ Р 8.995-2020
Семейство операционных систем: **Linux**

[Сброс](#) [Подтвердить](#)



ШАГ 7

Скопируйте сгенерированный сайтом ключ активации в соответствующее поле в окне регистрации «Расходомера ИСО» и нажмите кнопку «Регистрация».

Регистрация модуля программного комплекса

Индивидуальный номер

KwTcOw-fGX32Z-vZLEQ6-SmudjZ-Lvbszc-ccc1U1-CVkqel-1nbVAm-01gAUq

1ESSrA-BuqkOZ-Xugeht-W21zPy-lRQA4K-9Ts48x-0k0wLN-3f1m5h-AAybcE-8E9D5C

Модуль [REDACTED]
Семейство операционных систем: Linux

Расходомер ИСО: [REDACTED]

Для начала работы в программе Вам необходимо её зарегистрировать.

Индивидуальный номер

KwTcOw-fGX32Z-vZLEQ6-SmudjZ-Lvbszc-ccc1U1-CVkqel-1nbVAm-01gAUq

Ключ

1ESSrA-BuqkOZ-Xugeht-W21zPy-lRQA4K-9Ts48x-0k0wLN-3f1m5h-AAybcE-8E9D5C



ШАГ 8

После нажатия кнопки «Регистрация» откроется лист с регистрационными данными. Распечатайте и сохраните его! Он поможет Вам вновь зарегистрировать модуль после переустановки операционной системы.

Программный комплекс "Расходомер ИСО"
Регистрационные данные

Организация:

██████████

Семейство ОС:

Linux

Модуль:

██████████

Индивидуальный номер:

KwTeOw-fGX3Zz-vZLEQ6-SmudjZ-Lvbszc-ccciUi-CVkpqel-inbVAm-0igAUq

Ключ активации:

1ESSrA-BuqkOZ-Xugeht-W21zPy-IRQA4K-9Tt48x-0kOwLN-3fm5h-AAybcE-8E9D5C

Ключ действителен для версий модуля, выпущенных не позднее ██████████

ВНИМАНИЕ!
Распечатайте этот лист и не теряйте его! Он поможет Вам вновь зарегистрировать модуль на данном компьютере после переустановки операционной системы!
Также он может потребоваться при обращении в техническую поддержку!

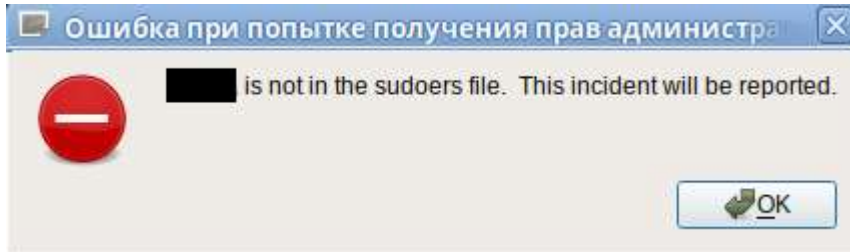
ШАГ 9

Регистрация программного комплекса завершена. При возникновении нештатных ситуаций просьба обращаться по телефонам (843) 214-42-99, 214-45-99, либо на e-mail support@st-prog.ru.

5. Возможные проблемы и их устранение

5.1. Устранение возможных проблем во время установки

5.1.1. Отсутствие у пользователя прав sudo

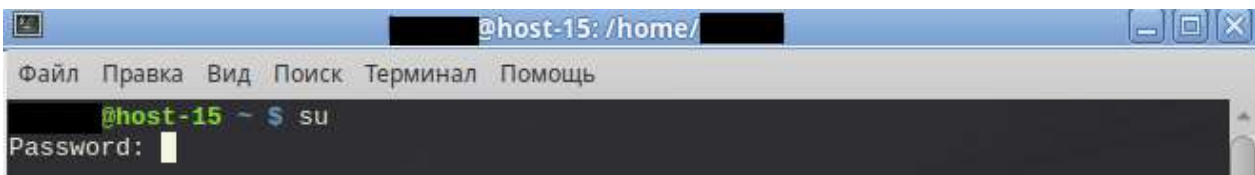


ШАГ 1

Откройте терминал (например, сочетанием клавиш Alt+Ctrl+T).

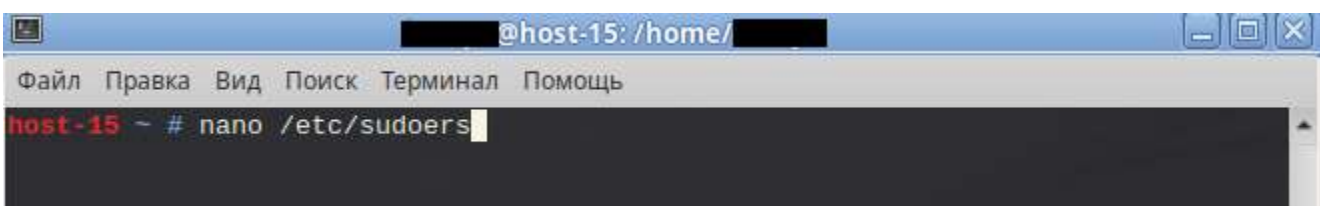
ШАГ 2

Перейдите в режим суперпользователя посредством команды su. Вам потребуется пароль суперпользователя.



ШАГ 3

Откройте файл sudoers на редактирование посредством команды nano /etc/sudoers





ШАГ 4

В открывшемся файле в конце (перемещение по файлу осуществляется стрелочками) допишите строку:

```
[имя_пользователя] ALL=(ALL:ALL) ALL
```

где [имя_пользователя] – имя пользователя, которое Вы видите при авторизации в системе (получить его можно открыв терминал и выполнив команду `whoami`).

По завершении редактирования нажмите сочетание клавиш `Ctrl+O` для сохранения изменений и `Ctrl+X` для выхода.

```
GNU nano 4.0 /etc/sudoers Изменён
# root ALL=(ALL) ALL
## Uncomment to allow members of group wheel to execute any command
# WHEEL_USERS ALL=(ALL) ALL

## Same thing without a password
# WHEEL_USERS ALL=(ALL) NOPASSWD: ALL

## Uncomment to allow members of group sudo to execute any command
# SUDO_USERS ALL=(ALL) ALL

## Uncomment to allow any user to run sudo if they know the password
## of the user they are running the command as (root by default).
# Defaults targetpw # Ask for the password of the target user
# ALL ALL=(ALL) ALL # WARNING: only use this together with 'Defaults targetpw'

## Read drop-in files from /etc/sudoers.d
## (the '#' here does not indicate a comment)
#includedir /etc/sudoers.d
USER ALL=(ALL:ALL) ALL
```

^G Помощь ^O Записать ^W Поиск ^K Вырезать ^J Выровнять ^C ТекПозиц
^X Выход ^R ЧитФайл ^\ Замена ^U Paste Text ^T Словарь ^_ К строке

ШАГ 5

Если после выполненных действий проблема не решилась, то повторите ШАГ 1 и ШАГ 2 заново, пропишите путь до установочного файла программы в кавычках (или же перетащите его мышкой в окно терминала) и нажмите Enter. Это запустит установочный файл(Setup_RISOv3_Lin) программы под суперпользователем.